

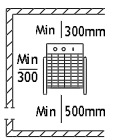
SIKKERHET

Varselsymboler på produktet



ADVARSEL!

Aggregatets luftinntak og luftutslipp må aldri tildekkes under drift.



Avstandsanvisning



Les nøye gjennom instruksjonsboken og forstå innholdet før du bruker varmevifte VF 21-31, VF 3-15, VFBR 9.

Produsentens garanti for at dette produktet oppfyller krav til sikkerhet i henhold til EU-direktiver og standarder.

EU-samsvarserklæring, se www.elbjorn.com.

Sikkerhet under bruk

- Varmeviften må aldri tildekkes. Beskyttere, luker og plater må aldri tas bort under drift. Barn yngre enn 3 år må ikke oppholde seg ved apparatet med mindre de er under kontinuerlig oppsikt.
- Barn mellom 3 og 8 år får bare slå på/av apparatet under forutsetning av at det er installert i sin normale posisjon og at de har fått instruksjon om sikker bruk og forstår de risikoene som finnes. Barn mellom 3 og 8 år må ikke koble til, regulere eller utføre vedlikehold på apparatet.
- Produktet er ikke beregnet på bruk av personer (inkludert barn) med nedsatt vurderingsevne, redusert fysisk eller

mental kapasitet, eller mangel på erfaring og kunnskap, så fremt de ikke har fått veiledning eller instruksjon i bruken av maskinen av en person som har ansvar for deres sikkerhet.

- Produktet er derimot egnet for bruk i miljøer der det oppholder seg personer (inkludert barn) med redusert fysisk eller mental kapasitet eller med nedsatt vurderingsevne.
- Hvis barn oppholder seg ved produktet, skal de informeres om at produktet ikke skal brukes som leketøy eller ved lek.



ADVARSEL! Deler av dette apparatet kan bli veldig varme og forårsake brannskader. Man må være spesielt oppmerksom på dette når barn og utsatte personer er til stede.

Sikkerhet ved service/vedlikehold

Ved service og vedlikeholdsarbeid på varmeviften skal den først gjøres spenningsløs.

Advarsel/Obs!

La varmeviften være avslått en stund før service slik at den får tid til å bli avkjølt.

KUNNSKAPSKRAV

Eventuelle inngrep og installasjoner skal gjøres av kvalifisert fagperson.

RISIKOVURDERING

Varmeviften må ikke plasseres på en slik måte at inn- og utluften blokkeres. Den må ikke henges direkte under et fast montert vegguttak.

Viften må ikke brukes i nærhet av bad, dusj eller basseng.



OBS! Varmeviften må ikke tildekkes.

INNLEDNING

BESKRIVELSE

VF 21-31, VF 3-15, VFBR 9 er i dette avsnittet kalt varmeviften.

Avsnittet som handler om sikkerhet, skal leses og forstås av alle som bruker eller reparerer varmeviften. Bruksanvisningen omfatter bruk og de ulike vedlikeholdsoppgavene som kan utføres av operatøren. Mer omfattende service eller feilsøking skal utføres av produsentens servicepersonale. Bruksanvisningen beskriver alle nødvendige sikkerhetsdetaljer og skal leses og forstås av brukeren før varmeviften kobles til strømmettet. Det vil si at den første oppgaven ved leveranse er å lese bruksanvisningen. I denne bruksanvisningen og på varmeviften forekommer det symboler og varselmerker som vises under "Sikkerhet". Hvis et varselmerke på varmeviften er blitt deformert eller slitt, må det bestilles og monteres et nytt merke så fort som mulig for sikre størst mulig sikkerhet ved bruken av varmeviften.

Varmeviften må bare brukes til den typen arbeid som beskrives i denne bruksanvisningen.

Produsenten forbeholder seg retten til å gjøre endringer.

Varmeviftene i VF-serien er beregnet på midlertidig eller permanent oppvarming. Huset er laget av galvanisert epoksy-lakket platemateriale. En aksial universalmotor presser luften gjennom viftehuset. De rustfrie rørelementene kjøles i luftstrømmen etter viften. Inn- og utblåsing er beskyttet med berøringsvern. Regulering skjer med intern omkobler og termostat.

BRUKSOMRÅDE

Varmeviften er beregnet på midlertidig eller permanent oppvarming. Varmeviftene kan brukes i bygninger, lager, verksteder, forråd, hytter, butikker, vaskehaller og lignende tørre og våte rom. Type VFBR 9 kan også brukes på brannfarlige steder, f.eks. i tekstil- og trebearbeidingsindustri, fjøs m.m. samt spylehaller.

TEKNISKE DATA

Kapslingsklasse VF-serien IP44
Kapslingsklasse VFBR 9 IP55



Øvrige tekniske data, se www.elbjorn.com.

EU-samsvarserklæring, se www.elbjorn.com.

INSTALLASJON

Elinstallasjon

- VF 21 og VF 31 leveres med 1,9 m kabel og støpsel.
- VF 3-6-9 og VFBR 9 leveres med 1,9 m kabel og CEE-kontakt 16 A/400 V.
- VF 7 og VF 12 (440 V) leveres med 1,9 m avisolert kabel.
- VF 12 og VF 15 leveres med 1,9 m kabel og CEE-kontakt 32 A/400 V.
- VF 9 (500 V) leveres med 1,9 m kabel og CEE-kontakt 16 A/500 V.
- VF 15 (500 V) leveres med 1,9 m kabel og CEE-kontakt 32A/500 V.
- VF 3-6-9B leveres med CEE-inntak 16 A/400 V.

OBS! VF 31 skal kobles til vegguttak sikret med minst 13 A. Montering av vegguttak og annen elektrisk utrustning skal utføres av autorisert elektriker.

Bytte av skadet nettkabel må bare utføres av produsenten eller annen kvalifisert person.



OBS! Uttak som mater varmeviften, skal alltid være beskyttet av jordfeilbryter.

Kontroll før idriftsetting

Kontroller at varmeviften er koblet til et uttak beskyttet av jordfeilbryter.



OBS! Varmeviften må ikke tildekkes.

Installasjon/Montering

Gjelder ikke varmevifter med tilleggsbokstaven B i typebetegnelsen.

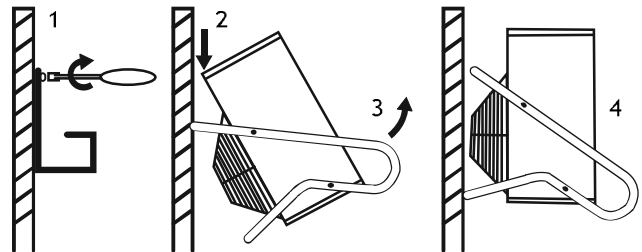
Ved opphengning på vegg brukes egnet opphengskonsoll, type UKVF. Konsollen er med i forpakningen.

Skrus den opp i egnet høyde. Deretter hektes varmeviften fast i konsollen og støpselet kobles til et vegguttak.

OBS! Det er viktig at dette uttaket er beskyttet av jordfeilbryter.

Varmeviften må ikke monteres på en slik måte at inn- og utluften blokkeres. Den må heller ikke tildekkes eller monteres direkte under et fast montert vegguttak.

Støpselet må være tilgjengelig etter montering.



DRIFT

HÅNDTERING NORMAL DRIFT

Temperaturområde: min. +5°C – maks. +35°C

VF 21 og VF 31: Start varmeviften ved å velge nivå med effektvelgeren og stille termostaten (+5°C – +35°C) i ønsket posisjon. Termostaten styrer både viftemotor og varme.

VF3-6-7-9-12 og 15: Start varmeviften ved å velge nivå med effektvelgeren og stille termostaten (+5°C – +35°C) i ønsket posisjon. Velg med strømbryteren om viftemotoren skal styres av termostaten eller gå kontinuerlig (viften kommer da til å ventilere så lenge varmeviften er spenningsatt).

°C ✕ = Termostaten styrer varme og viftemotor.

✕ = Termostaten styrer varme. Viftemotoren går alltid.

VF 3B-6B-9B og VFBR 9: Start varmeviften ved å velge nivå med effektvelgeren og stille termostaten (+5°C – +35°C) i ønsket posisjon. Termostaten styrer bare varme. Viftemotoren går alltid.

ETTERKJØLING

VF 3-6-7-9-12 og 15: Varmeviften er utstyrt med etterkjøling slik at den ved behov kan ventilere ut restvarme fra elementene. Dette kan skje selv om termostaten er avslått eller effektvelgeren står i posisjonen 0. Etterkjøling aktiveres hvis det er over +50°C i viftehuset.

Effektvelger

0 = avslått.

✕ = full vifte.

✕◐ = full vifte + halv effekt.

✕● = full vifte + full effekt



Timerens funksjon

Gjelder bare varmevifter med tilleggsbokstaven T i typebetegnelsen.
Timeren er fra fabrikken koblet slik at den kan gi forsinket start. Maks. 14 timer. Timeren bør vis helt opp og deretter tilbake til valgt tid.

Overopphetingsvern

VF 21 og VF 31: Overopphetingsvernet nullstilles automatisk etter ca. 5 min når støpselet er trukket ut og overopphetingsvernet er avkjølt.

VF 3-6-7-9-12 og 15: Overopphetingsvernet nullstilles manuelt ved å trykke på betjeningspanelets front med en liten skrutrekker e.l. i hullet merket RESET.

Nullspenningsutløser

VFBR9: Varmeviften er utstyrt med nullspenningsutløser som bryter ved strømbrydd eller overopphetning. Viften må alltid startes på nytt med den grønne startknappen

Hvis overopphetingsvernet utløses

- Bryt strømmen.
- Kontroller viftens funksjoner og at viftemotoren ikke er låst.
- Nullstill overopphetingsvernet og prøv viften igjen.
- Hvis feilen vedvarer eller ved gjentatte feil, tilkall kvalifisert fagperson.

SERVICE

VEDLIKEHOLD

Hold viften ren for støv og smuss. Ved behov blås ren med trykkluft. Utvendig brukes en mild såpeløsning. Kontroller funksjonen og foreta en visuell kontroll av kontakter og kabler. Hvis viften har stått ubrukt i lengre tid, bør den blåses ren før den brukes.

FEILSØKING/SJEKKLISTE

Varmeviften blåser bare kald luft:

Strømbryteren for viftemotoren står i posisjonen for kontinuerlig drift.

Etterkjølingen er aktivert. Vent en stund for å se at viften slutter å blåse.

Varmeviften varmer ikke med full effekt:

Kontroller at alle sikringer er hele.

Varmeviften går ikke:

Kontroller at arbeidsbryteren er slått på.
Kontroller jordfeilbryteren.
Kontroller at sikringene er OK.
Kontroller at termostaten er rett innstilt.
Kontroller at overopphetingsvernet ikke er utløst.

Hvis feilen vedvarer eller ved gjentatte feil, tilkall kvalifisert fagperson.

OBS! I garantitiden skal leverandøren alltid kontaktes for reparasjon.

Oppbevaring

Når viften ikke brukes, skal den oppbevares i tørre og værbeskyttede lokaler.

KASSERING

Varmeviften skal leveres til gjenvinningsstasjon i samsvar med statlige eller lokale forskrifter. I Sverige omfattes varmevifter av regler som gjelder for El-Kretsen.

I land utenfor Sverige skal varmviften leveres til gjenvinningsstasjon i samsvar med landets gjeldende forordninger.

GARANTI

Standardavtalen NL09 gjelder for El-Björn ABs leveranser og produkter. Ifølge disse bestemmelsene har El-Björn AB ansvar for feil som oppstår innen ett år fra leveransen.

For fagpersoner som registrerer seg som beskrevet nedenfor, gjelder også NL 09, men med følgende endring:
El-Björn AB har ansvar for feil som oppstår innen tre år fra leveransen. Dette gjelder bare for produkter som registreres på hjemmesiden.

For øvrig gjelder NL 09s bestemmelser.

For å få denne forlengede beskyttelsen må du registrere deg innen 14 dager fra du kjøpte produktene.